

# **El método de Necesidades Básicas Insatisfechas para la medición de la pobreza en los hogares rurales de la República Argentina.**

*Dra. María Cecilia Rubio*

*IADIZA- CCT CONICET Mendoza  
ONDTyD - CONICET*

## **Introducción**

A fin de caracterizar la pobreza en Argentina, se presenta un breve análisis de los principales métodos utilizados para su medición: el método de Línea de pobreza (LP), el cual basa su análisis en el ingreso y el método de Necesidades Básicas Insatisfechas (NBI). A partir de la reflexión acerca de las ventajas y desventajas de ambos modos de abordaje de la pobreza, se selecciona el NBI como un indicador integrado válido, que permite evaluar las condiciones de pobreza a nivel departamental en los hogares rurales del territorio nacional.

Sobre la base de los datos obtenidos en los Censos Nacional de Población, Hogares y Viviendas 2001 y 2010, se realizó el cálculo y mapeo del porcentaje de hogares rurales con NBI para ambos años y el cálculo del indicador 2001 y 2010 para las tierras secas y tierras húmedas del país. Además se realizó el análisis de la variación intercensal relativa de este indicador por departamento.

## **1. Medición de la pobreza por ingreso: la Línea de Pobreza (LP)**

El método de Línea de Pobreza (LP) es un método indirecto se caracteriza por utilizar “líneas de pobreza”, las cuales establecen el ingreso o gasto mínimo que permite mantener un nivel de vida adecuado, según ciertos estándares elegidos. Existen diversas metodologías para construir líneas de pobreza, los fundamentos teóricos detrás de cada enfoque difieren considerablemente entre sí. Los principales métodos son: consumo calórico; método del costo de necesidades básicas; método relativo; método subjetivo (Feres y Mancero, 2001).

La línea de pobreza (LP) oficial en Argentina se basa en el método por costo de las necesidades básicas. Este método consiste en establecer si los hogares tienen

capacidad de satisfacer -por medio de la compra de bienes y servicios- un conjunto de necesidades tanto alimentarias como no alimentarias (entre ellas: vestimenta, transporte, salud, vivienda, educación, etc.) consideradas esenciales. El concepto de "línea de indigencia" (LI), se concentra solamente en las necesidades alimentarias, procurando establecer si los hogares cuentan con ingresos suficientes como para cubrir una canasta básica de alimentos capaz de satisfacer un umbral mínimo de necesidades energéticas y proteicas. De esta manera, los hogares que no superan ese nivel son considerados indigentes.

En Argentina no se realizan estimaciones oficiales de pobreza a partir de ingresos o consumo en áreas rurales a excepción de estudios focalizados. Los relevamientos que son fuente de información para la construcción de las líneas de indigencia y pobreza - Encuesta Permanente de Hogares (EPH), Encuesta de Gastos e Ingresos de Hogares y relevamientos de precios- son realizados por el Instituto Nacional de Estadísticas y Censos (INDEC) en áreas urbanas (Mathey, 2007). Aquí radica su principal *limitante*, ya que los relevamientos se realizan en los principales aglomerados urbanos del país, por lo cual los datos no son extrapolables a las zonas rurales. Asimismo, es un indicador unidimensional por lo que aporta una visión parcial y subestima niveles de pobreza; el concepto "ingreso" es entendido por muchos encuestados como el trabajo principal por lo que no declaran otras fuentes de ingresos como por ejemplo las rentas; y por último, existe una tendencia de los informantes a declarar sus ingresos por debajo de los niveles reales. Entre sus *ventajas* puede destacarse que mide lo que realmente consume un hogar (*gasto*) o lo que potencialmente podría consumir (*nivel de ingreso*).

## **2. Método de las Necesidades Básicas Insatisfechas (NNBI)**

En América Latina el método "directo" más utilizado es el que se conoce como "Necesidades Básicas Insatisfechas" o NBI. Consiste en verificar si los hogares han satisfecho una serie de necesidades previamente establecidas y considera pobres a aquellos que no lo hayan logrado (Feres y Mancero, 2001).

El NBI (Necesidades Básicas Insatisfechas) es un método integrado para medir la pobreza. Pretende identificar hogares y personas que no alcanzan a satisfacer un

conjunto de necesidades consideradas indispensables según niveles de bienestar aceptados como universales, utilizando básicamente la información censal. El método se basa en la definición de necesidades que se incluyen en la medición y el establecimiento de umbrales de satisfacción, a sea los niveles mínimos que se consideran apropiados. A partir de la definición de un conjunto mínimo de satisfactores referidos a educación, empleo y vivienda se dice que un hogar (y todos los miembros que viven en él) es pobre cuando no satisface el umbral mínimo de las dimensiones anteriormente reseñadas. Para considerar un hogar con NBI, tiene que cumplir con al menos una de las necesidades definidas como básicas (INDEC):

- *Hacinamiento*: hogares con más de tres personas por cuarto.

- *Vivienda*: hogares que habitan una vivienda de tipo inconveniente (pieza de inquilinato, vivienda precaria u otro tipo, lo que excluye casa, departamento y rancho).

- *Condiciones sanitarias*: hogares que no tienen ningún tipo de retrete.

- *Asistencia escolar*: hogares que tienen al menos un niño en edad escolar (6 a 12 años) que no asiste a la escuela.

- *Capacidad de subsistencia*: hogares que tienen cuatro o más personas por miembro ocupado, cuyo jefe no hubiese completado el tercer grado de escolaridad primaria

El uso del NBI presenta una serie de *ventajas* respecto al método de la línea de pobreza: permite evaluar y mapear las condiciones de pobreza en todo el territorio nacional; brinda una caracterización amplia de las condiciones de vida de los informantes y al basarse en indicadores de vivienda que suelen ser fácilmente identificables por los miembros del hogar, se minimiza el error en su relevamiento. Entre sus *limitaciones* puede destacarse que los indicadores que lo componen presentan el mismo peso a pesar de ser diferentes cualitativamente; se considera de igual modo a un hogar con una, dos o más NBI; en las áreas rurales los indicadores que hacen referencia a las viviendas causan problemas conceptuales con relación al área urbana.

### 3. Cálculo de hogares rurales con Necesidades Básicas Insatisfechas 2001-2010 a nivel departamental

Sobre la base de los datos de los Censos Nacionales de Población, Hogares y Viviendas 2001 y 2010 (REDATAM) realizados por el Instituto Nacional de Estadísticas y Censos (INDEC), se realizó el cálculo del Porcentaje de Hogares Rurales con Necesidades Básicas Insatisfechas a nivel departamental. Complementariamente, se realizó el cruce de la información con la capa de clasificación climática oficial del Observatorio Nacional de Degradación de Tierras y Desertificación, según el Índice de Aridez de UNEP (1997), a fin de obtener la proporción de hogares con NBI por clase de aridez. Cabe aclarar que al no coincidir los límites climáticos con los departamentales, el criterio de asignación a cada categoría fue el siguiente: los departamentos fueron clasificados teniendo en cuenta si más del 50% de su superficie correspondía a determinada categoría climática (tierras secas- tierras húmedas).

Entre los resultados obtenidos (Tabla 1 y Figura 1) puede destacarse que para el año 2001, el 27.33% de los hogares rurales del país presentaban condiciones de NBI, mientras que en el año 2010 la cifra disminuyó a 18.13%.

	2001	2010
<b>Cantidad total de hogares rurales TS</b>	284056	306849
<b>Cantidad de Hogares rurales TH</b>	690500	698682
<b>Porcentaje de Hogares rurales con NBI en Tierras Secas (sobre el total de hogares de TS)</b>	33,36 %	23,33 %
<b>Porcentaje Hogares rurales con NBI en Tierras Húmedas (sobre el total de hogares de TH)</b>	24,85 %	15,90 %
<b>Porcentaje total de Hogares rurales con NBI</b>	27,33	18,13

Tabla 1. Hogares rurales con NBI 2001 y 2010. Fuente: INDEC y ONDTyD.

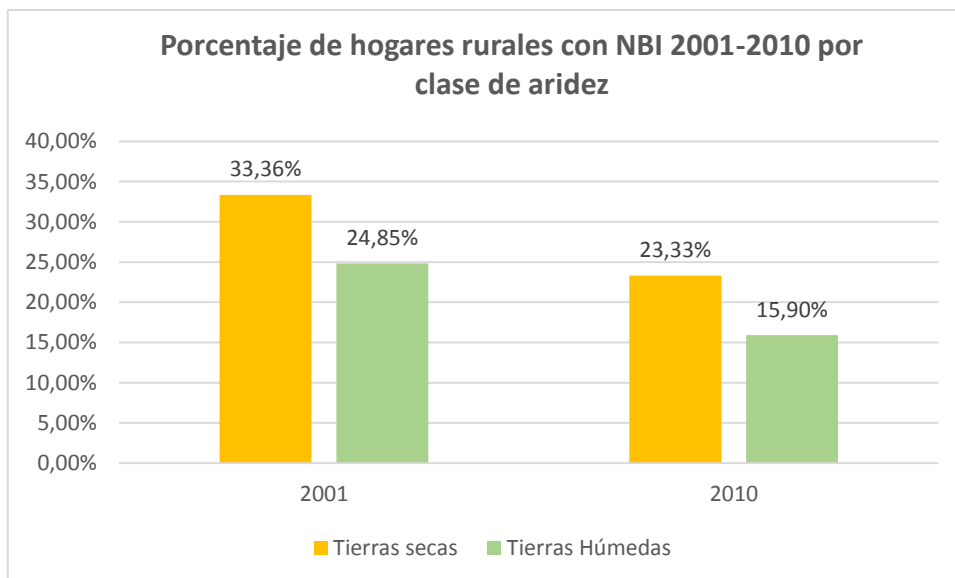


Figura 1. Porcentaje de hogares rurales con NBI 2001 y 2010 según clasificación climática. Fuente: INDEC y ONDTyD.

Es de destacar que para el año 2001 el 33,36 % de los hogares rurales de tierras secas (TS) presentaban condiciones de NBI sobre el total de hogares de TS, frente al 24,85 % de los hogares rurales de tierras húmedas (TH) con NBI sobre el total de hogares de las TH. Para el año 2010 ambas cifras disminuyeron, manteniéndose la proporción mayor de NBI en las tierras secas: 23,33 % para TS y 15.09 % en TH.

Para ambos censos se observa un patrón claro que evidencia la zona norte del país, principalmente en departamentos de las provincias de Chaco, Salta, Formosa y Santiago del Estero como el área con mayores porcentajes de hogares rurales con NBI (hasta 78%). Las áreas con menores valores corresponden para ambos a departamentos de las provincias de Buenos Aires, Santa Cruz, Chubut, Santa Fe y Córdoba (Figuras 2 y 3).

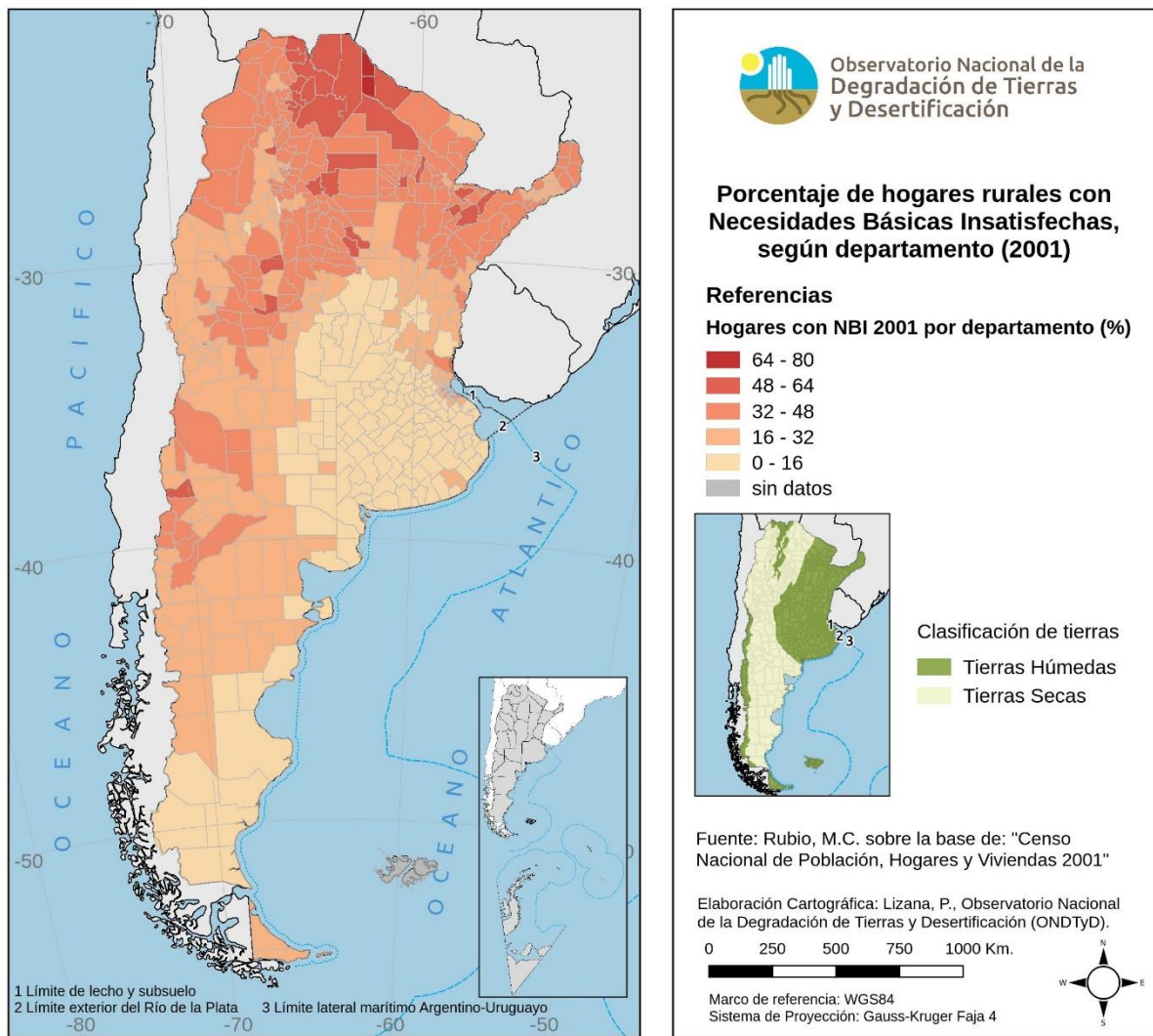


Figura 2. Porcentaje de hogares rurales con NBI según departamento, 2001. Fuente: INDEC y ONDTyD.

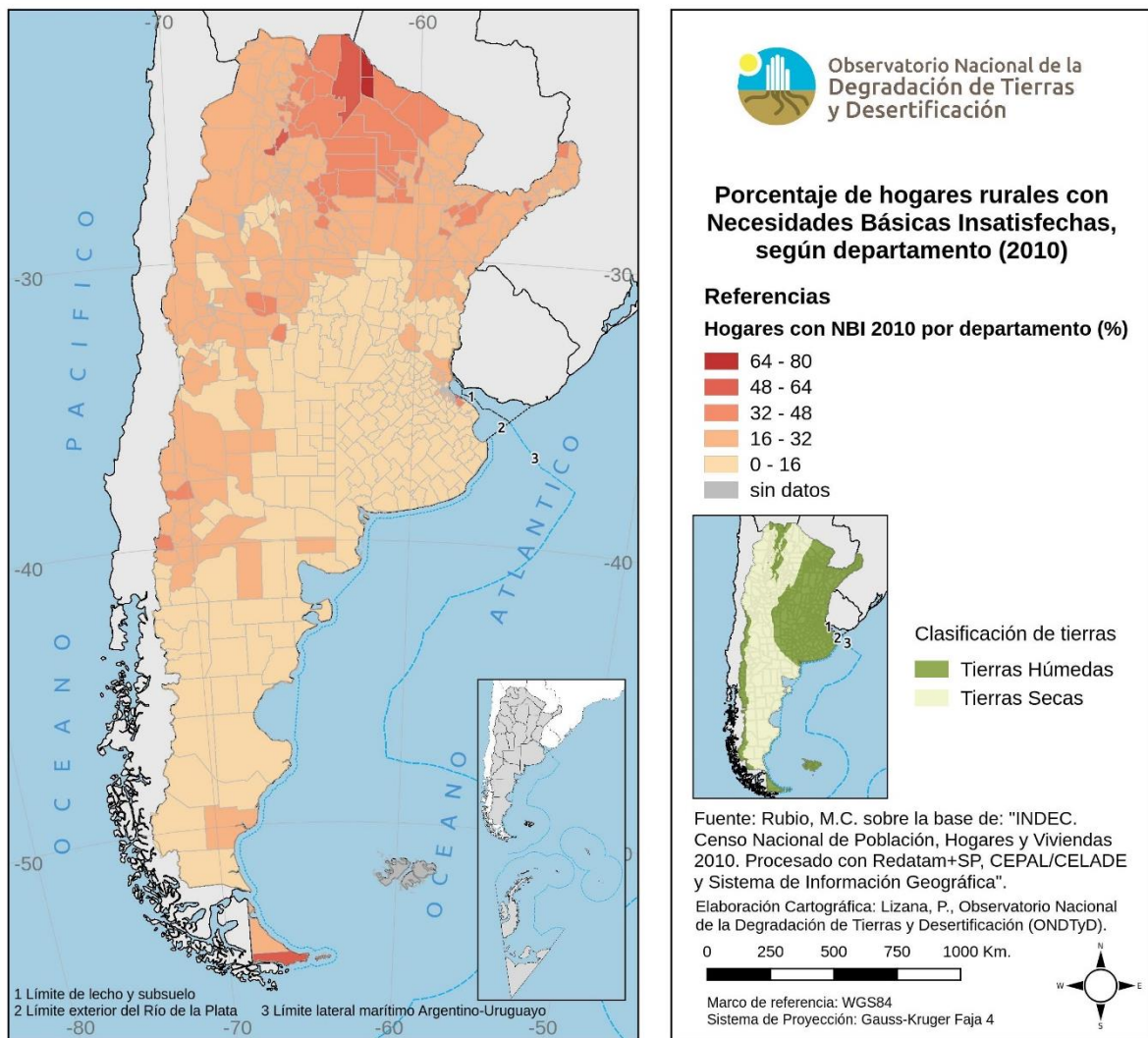


Figura 3. Porcentaje de hogares rurales con NBI según departamento, 2010. Fuente: INDEC y ONDTyD.

Al analizar los cambios intercensales 2001-2010 se observa claramente la disminución general del porcentaje de hogares rurales con NBI. Sin embargo en cinco departamentos -Ushuaia (provincia de Tierra del Fuego), Ensenada y Presidente Perón (Provincia de Buenos Aires), Rivadavia (provincia de San Juan) y San Fernando del valle de Catamarca (provincia de Catamarca)- se detecta un aumento entre el 10 y el 18% de hogares rurales con NBI entre 2001 y 2010 (Figura 4).



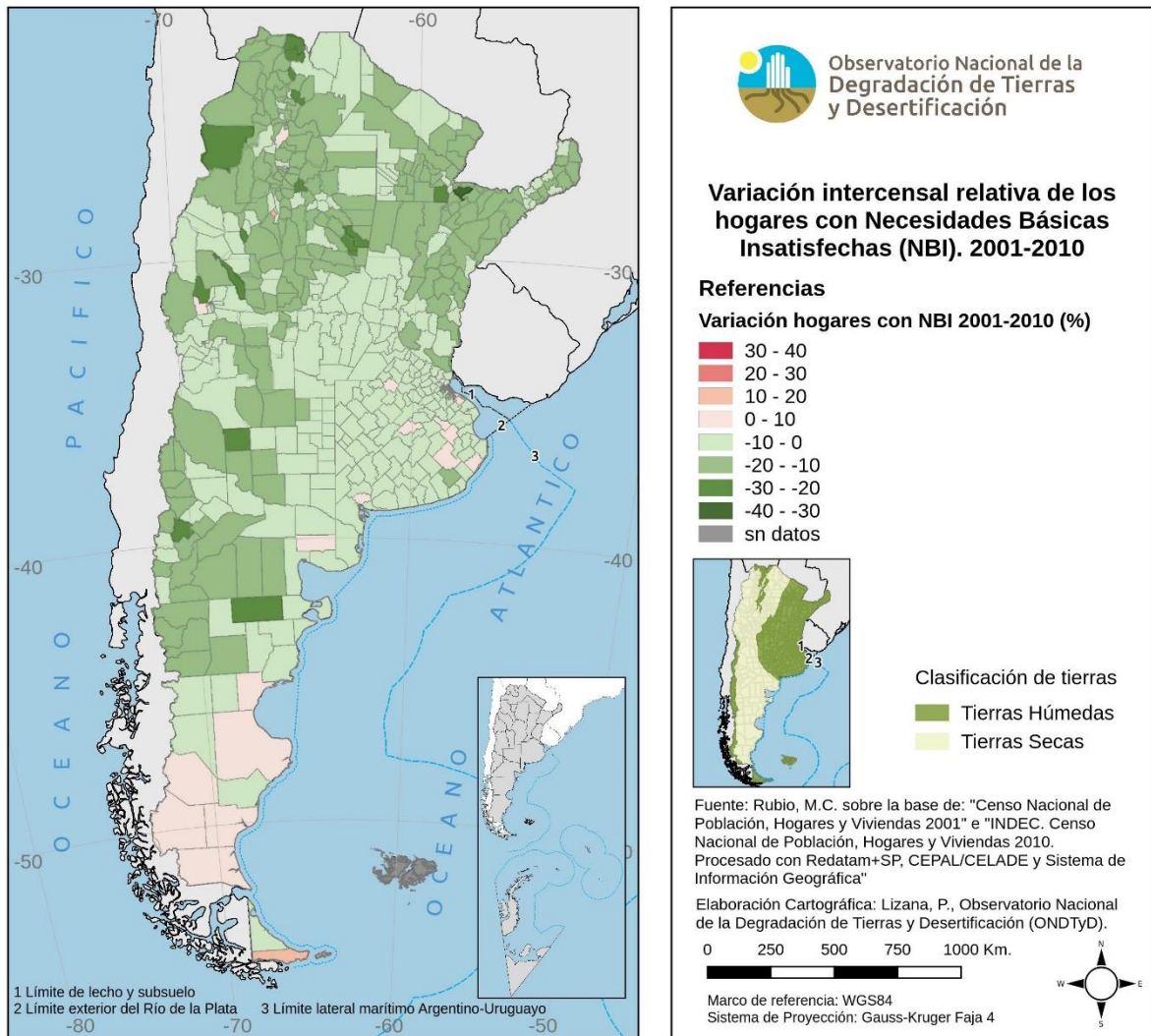


Figura 4. Variación intercensal relativa de los hogares rurales con NBI, 2010-2010.  
Fuente: INDEC y ONDTyD.

## Conclusiones

El NBI permite caracterizar la pobreza rural a nivel departamental en todo el territorio nacional. Este indicador, a pesar de sus limitaciones, constituye un método directo para la medición de la pobreza, considerando que es suficiente la carencia en alguna de ellas para que el hogar sea considerado pobre. Este método permite estudiar la evolución temporal de cada una de las necesidades básicas por separado y, con cautela, evaluar la efectividad de ciertas políticas orientadas a subsanar las necesidades insatisfechas.



El método del ingreso para evaluar pobreza resulta poco pertinente para caracterizar las condiciones socioeconómicas del país, principalmente porque su construcción se realiza a partir de datos obtenidos en áreas urbanas. Esto imposibilita avanzar en análisis más complejos que permitan relacionar las condiciones de pobreza con los indicadores físico- biológicos involucrados en los procesos de degradación de tierras.

### **Bibliografía**

FERES, J.C. Y MANCERO, X. (2001). El método de las Necesidades Básicas Insatisfechas (NBI) y sus aplicaciones en América Latina (2001). Santiago de Chile: CEPAL.

INDEC. Censo Nacional de Población, Hogares y Viviendas 2010. Procesado con Redatam+SP, CEPAL/CELADE y Sistema de Información Geográfica.

MATHEY, D. (2007). Métodos e indicadores para la estimación de la pobreza rural en la Argentina. Documento de trabajo, 35, 1-32.